

Številka: 354-23/2011

Datum: 25.3.2026

STATUS DOKUMENTA:  
**OSNUTEK/PREDLOG/DRUGO**

Zadeva: **SKLEP O POTRITVI PROGRAMA OBNOVE IN VZDRŽEVANJA JAVNE RAZSVETLJAVE V OBČINI GROSUPLJE ZA LETO 2026**

**1. Predlog besedila sklepov občinskega sveta:**

Sklep o potrditvi programa obnove in vzdrževanja javne razsvetljave v občini Grosuplje za leto 2026 se sprejme.

**2. Predlagatelj:**

Dr. Peter Verlič, župan občine Grosuplje

**3. Osebe, odgovorne za strokovno pripravo in usklajenost gradiva:**

- Polona Verbič, vodja urada za komunalno infrastrukturo

**4. Izjava, da je gradivo obravnaval pristojni odbor oz. komisija občinskega sveta:**

Gradivo je bilo posredovano v obravnavo Odboru za prostor, komunalno infrastrukturo in ekologijo.

**5. Predlog morebitnega skrajšanja poslovnih rokov za obravnavo:**

/

**6. Ocena finančnih posledic sklepov:**

/

**7. Kratek povzetek gradiva:**

Program obnov in vzdrževanja je vsako leto pripravljen kot prednostni načrt del, ki so potrebna za zagotavljanje optimalnega delovanja javne razsvetljave. Obseg del se preko leta lahko prilagodi tudi drugim projektom. V skladu s 13. členom Odloka o koncesiji za opravljanje lokalne gospodarske javne službe dobave, postavitve, vzdrževanja in izvajanja javne razsvetljave v občini Grosuplje (Uradni list RS, št. 4/12) mora letni program obnove in vzdrževanja javne razsvetljave za posamezno leto, potrditi občinski svet.

Dr. Peter Verlič  
ŽUPAN



**Priloge:**

- Sklep o potrditvi programa obnove in vzdrževanja javne razsvetljave v občini Grosuplje za leto 2026 z obrazložitvijo in programom



Slovenska mreža  
starosti prijaznih  
mest in občin



Na podlagi 18. člena Statuta Občine Grosuplje (Uradni list RS, št. 65/17) in 13. člena Odloka o koncesiji za opravljanje lokalne gospodarske javne službe dobave, postavitve, vzdrževanja in izvajanja javne razsvetljave v občini Grosuplje (Uradni list RS, št. 4/12) je Občinski svet Občine Grosuplje na \_\_\_\_ . redni seji, dne \_\_\_\_, sprejel

**SKLEP O POTRĐITVI PROGRAMA OBNOVE IN VZDRŽEVANJA JAVNE  
RAZSVETLJAVE V OBČINI GROSUPLJE ZA LETO 2026**

**1. člen**

Potrdi se program obnove in vzdrževanja javne razsvetljave v občini Grosuplje za leto 2026.

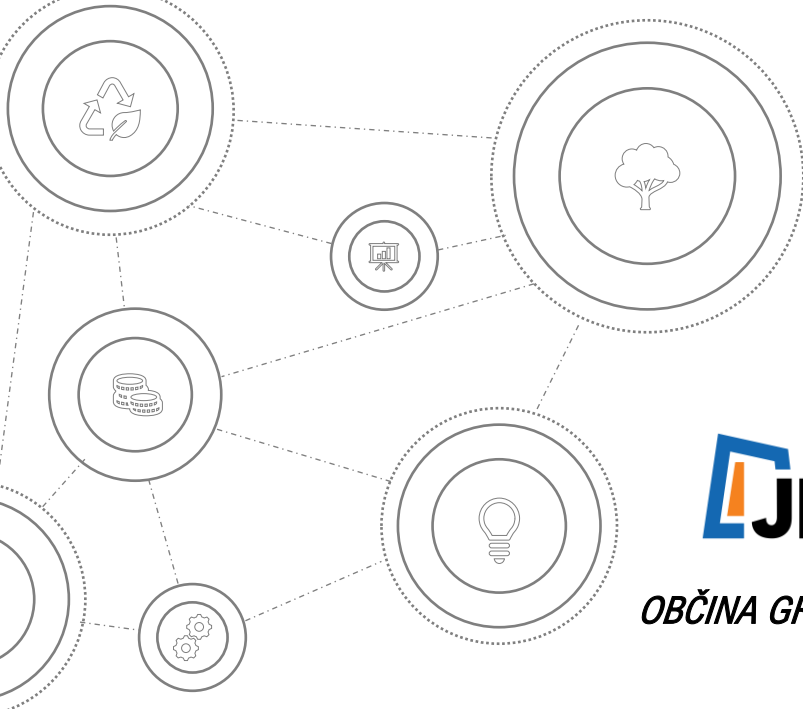
**2. člen**

Sklep začne veljati, ko ga sprejme občinski svet.

Datum: \_\_\_\_\_  
Številka: 354-23/2011

**OBČINA GROSUPLJE  
OBČINSKI SVET  
ŽUPAN**

**Dr. Peter Verlič**



**OBČINA GROSUPLJE**

**Javna razsvetljava d.d.,**

Litijska cesta 263,

1261 Ljubljana;

+386 1 586 63 600;

[info@jr-lj.si](mailto:info@jr-lj.si)

[jrl.si](http://jrl.si) | [prijavinapako.si](mailto:prijavinapako.si)

# PROGRAM OBNOVE IN VZDRŽEVANJA JAVNE RAZSVETLJAVE V LETU 2026



**JAVNA RAZSVETLJAVA D.D.**

Litijska cesta 263, 1261 Ljubljana-Dobrunje

***KRAJ IN DATUM IZDELAVE***

Ljubljana, februar 2026

**JRL**

## KAZALO:

KAZALO: .....	2
1. SPREMNA BESEDA.....	3
2. Obseg predvidenih investicij in investicijskega vzdrževanja z natančno navedbo posameznih objektov javne razsvetljave, stroškovno oceno, cenikom in pričakovanimi rezultati na področju zmanjšanja porabe električne energije.....	4
3. Obseg predvidenega rednega vzdrževanja s stroškovno oceno .....	12
4. Obseg in stroški zamenjave uničenih in poškodovanih delov .....	12
5. Navedba mest, predvidenih za raznovrstne okrasitve, ter čas trajanja .....	12
6. Izpolnjevanje obveznosti, ki jih ima koncesionar po koncesijski pogodbi.....	13
7. Pritožbe uporabnikov storitev koncesionarja in reševanje le-teh.....	13
8. Oddaja poslov podizvajalcem .....	13
9. Spremembe v podjetju koncesionarja .....	14
10. Škodni dogodki .....	14
11. Spremenjeni pogoji izvajanja koncesijske pogodbe.....	14
12. Koriščenje zavarovanj .....	15
13. Ostale okoliščine, ki lahko neposredno ali bistveno vplivajo na izvajanje koncesijske pogodbe.....	15

## 1. SPREMNA BESEDA

Podjetje Javna razsvetljava d. d. je bila ustanovljena leta 1952 kot prva gospodarska družba v Sloveniji, katere glavna tržna dejavnost je bila gradnja in vzdrževanje javne razsvetljave.

V 75 letih družbe se lahko pohvalimo z vrsto referenčnih projektov in objektov, aktivno pa sodelujemo tudi pri sklopu gradnje avtocest in državnih cest v Republiki Sloveniji. Strokovnjaki podjetja Javna razsvetljava Ljubljana d. d. dejavno sodelujejo v nacionalnih (SDR – Slovensko društvo za razsvetljavo) in mednarodnih organizacijah (CIE – Commission International d'Eclairage – mednarodna komisija za razsvetljavo) s področja razsvetljave. Tako skrbijo za obojestranski prenos znanja, hkrati pa to pomeni, da lahko naročnikom v vsakem trenutku ponudimo sodobno in tehnično napredno rešitev.

Trenutno smo pogodbeni vzdrževalec in koncesionar javne razsvetljave v 24 slovenskih občinah.

Družba Javna razsvetljava d. d. pod eno streho združuje vse storitve povezane z zasnovo, gradnjo in vzdrževanjem vseh vrst zunanje razsvetljave in prometne signalizacije.

V povezavi s hčerinskimi družbami pa lahko ponudimo tudi financiranje projektov, ki so namenjeni racionalizaciji porabe energije, kar hkrati pomeni tudi skrb za okolje.

Za navidezno enostavnim nameščanjem svetilk, kjer vsako leto bolj pomaga skrita tehnika, stojijo desetletja pravzaprav stoletja razvoja te panoge. Zavedanje, da inovacije prinašajo višjo kakovost življenja prebivalcev, podjetje Javna razsvetljava d.d. vedno stoji v koraku s časom in omogoča najboljšo in najnaprednejšo tehnologijo v razsvetljavi kot tudi na drugih področjih.

Podjetje Javna razsvetljava d.d., skladno s koncesijsko pogodbo za opravljanje gospodarske javne službe dobave, postavitve, vzdrževanja in izvajanja javne razsvetljave v občini Grosuplje št. 354-23/2011 z dne 17.10.2012, opravlja lokalno gospodarsko javno službo dobave, postavitve, vzdrževanja in izvajanja javne razsvetljave v občini Grosuplje.

Prejeto  
15.10.2012  
Z vami že

## 2. Obseg predvidenih investicij in investicijskega vzdrževanja z natančno navedbo posameznih objektov javne razsvetljave, stroškovno oceno, cenikom in pričakovanimi rezultati na področju zmanjšanja porabe električne energije

Poleg samih prihrankov električne energije ima prenova cestne razsvetljave pomemben okoljski vpliv, saj se je ogljični odtis občutno zmanjšal poleg tega pa ima LED razsvetljava tudi daljšo življensko dobo v primerjavi s klasično razsvetljavo.

V letošnjem letu pa plan prenove cestne razsvetljave zajema naslednja investicijsko vzdrževalna dela:

## BARVANJE DROGOV CESTNE RAZSVETLJAVE

V letu 2026 je predvidena obnova skupno 160 kandelabrov – barvanje z antikorozijsko barvo z dodatkom grafita. Predvidene lokacije so razvidne iz spodnje tabele:

GROSUPLJE MESTO			
Področje	Višina 5-7m	Področje	Višina 10m
Metelkov dvor	52	Sp. Slivnica	6
Prešernova	25		
Ul. Ane Galetove	4		
Gasilska	5		
Jakhlova	7		
Hribska pot	7		
<b>SKUPAJ</b>	<b>100</b>	<b>SKUPAJ</b>	<b>6</b>

ŠMARJE SAP			
Področje	Višina 5m	Področje	Višina 10m
Lahova	1	Partizanska	2
Jakhlova	4	Jakhlova	1
Trubarjeva	4	Šuligojeva	11
Trdinova	8	Kračmanova	11
Murnova	5	Adamičeva	1
Aškrčeva	6		
<b>SKUPAJ</b>	<b>28</b>	<b>SKUPAJ</b>	<b>26</b>

### Rekapitulacija

Drog višine 5-7m	128
Drog višine 10m	32

### Opis tehnologije antikorozijske zaščite in barvanja kandelabrov:

Pred začetkom del se lokacija ustrezno zavaruje z začasno prometno signalizacijo ter zaščiti okolico in vozila pred morebitnimi poškodbami in pršenjem barve.

Postopek vključuje čiščenje kandelabra ter mehansko odstranjevanje rje (ročno ali s kotno brusilko, glede na stopnjo poškodovanosti). Kjer mehanska odstranitev ni v celoti mogoča, se uporabi kemično sredstvo za nevtralizacijo korozije (CHELADE), ki zaustavi nadaljnje rjavenje in ustvari zaščitni sloj.

Vratca kandelabrov se demontirajo, prebarvajo z obeh strani in po sušenju ponovno namestijo. Sledi nanos temeljne barve ter zaključnega premaza (Metal graf 638).

Pri kandelabrih višjih od 8 metrov se dela izvajajo z avtodvigalom. Po potrebi se vzpostavi delna zapora voznega pasu. Dela se izvajajo v suhem vremenu pri temperaturah nad 5 °C.



*Slika 1: Prerjavel drog v naselju Preska*



*Slika 2: Prerjavel drog v Murnovi ulici*

## Električne meritve prižigališč v občini Grosuplje

Namen izvedbe električnih meritev prižigališč javne razsvetljave v občini Grosuplje je zagotavljanje varnega, zanesljivega in skladnega obratovanja elektroenergetskih naprav. Meritve so nujne za preverjanje tehničnega stanja elektroinštalacij, delovanja zaščitnih elementov ter skladnosti z veljavnimi predpisi in standardi s področja varstva pred električnim udarom in požarno varnostjo.

Redno izvajanje električnih meritev omogoča pravočasno odkrivanje morebitnih nepravilnosti, kot so dotrajane inštalacije, neustrezna ozemljitev ali okvare zaščitnih naprav, s čimer se bistveno zmanjšuje tveganje za izpade delovanja javne razsvetljave, škodne dogodke ter ogrožanje varnosti ljudi in premoženja.

Izvedba meritev je hkrati podlaga za načrtovanje morebitnih sanacijskih ukrepov, investicijskega vzdrževanja ter zagotavljanje dolgoročne zanesljivosti sistema javne razsvetljave.

Na seznamu se trenutno nahaja 90 prižigališč, za katera moramo opraviti električne meritve.

## Obnova prižigališč cestne razsvetljave občini Grosuplje

Ob obnovi prižigališč se bo izvedel daljinski prenos podatkov porabe, s tem pa se bo poenostavilo zbiranje podatkov o porabljeni energiji. V prižigališča je potrebno dograditi modeme, števec in komunikatorje, ki so potrebni za zagotavljanje daljinskega prenosa podatkov v nadzorni center na Javni razsvetljavi.

Vgradnjo opreme, potrebne za daljinski prenos podatkov, se bo izvajalo sukcesivno ob obnovi prižigališč.

Sedanja prižigališča za vgradnjo števca porabljene energije in modema za prenos podatkov v centralno bazo niso primerna. V veliki večini so tudi dotrajana in potrebna razširitve ter zamenjave.

Obnova prižigališč javne razsvetljave, ki je načrtovana, predstavlja pomemben korak v smeri tehnološkega napredka in povečanja energetske učinkovitosti. Vključitev daljinskega prenosa podatkov omogoča natančno in učinkovito spremljanje porabe energije, kar prinaša več ključnih prednosti:

**1. Izboljšana energetska učinkovitost:** Z zbiranjem podatkov o porabi energije v realnem času boste lahko natančno spremljali in optimizirali porabo energije. To ne samo zmanjšuje operativne stroške, ampak tudi prispeva k zmanjšanju ogljičnega odtisa, kar je v skladu z okoljskimi standardi in cilji trajnostnega razvoja.

**2. Zmanjšanje stroškov vzdrževanja:** Z daljinskim nadzorom prižigališč boste lahko hitreje identificirali in odpravili morebitne težave, kar zmanjša potrebo po terenskih pregledih in s tem povezane stroške. To prav tako povečuje zanesljivost in trajnost razsvetljave.

**3. Fleksibilnost in prilagodljivost:** Sodobna oprema omogoča bolj prilagodljivo upravljanje osvetlitve, kar pomeni, da se lahko intenzivnost svetlobe in urniki prižiganja prilagajajo glede na dejanske potrebe in pogoje (npr. vremenske razmere), kar dodatno prispeva k varčevanju z energijo.

**4. Izboljšana varnost in zanesljivost:** Redno vzdrževanje in nadgradnja prižigališč zagotavljata boljšo zanesljivost sistema in s tem večjo varnost za uporabnike. To je še posebej pomembno v urbanih in prometno obremenjenih območjih.

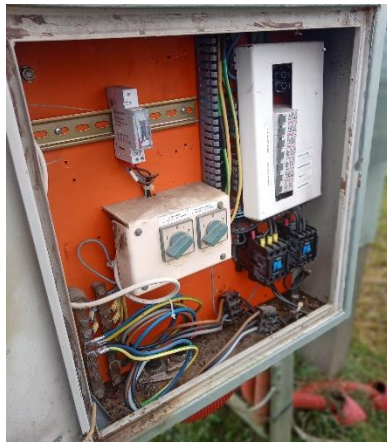
**5. Dolgoročne koristi:** Čeprav zahteva začetna naložba v obnovo prižigališč določene stroške, so dolgoročne koristi, kot so zmanjšanje porabe energije in stroškov vzdrževanja, bistveno večje. To predstavlja smiselno naložbo, ki se bo sčasoma obrestovala.

### Seznam prižigališč potrebnih obnove:

- Peč – GR-PE-01



- Zagradec / Lobček - GR-ZA-01 ( potrebna prestavitev proti glavni cesti )



- Cesta Cankarjeve brigade - GR-GR-02



- Preska - GR-GR-18



- Jurčičeva ulica - GR-GR-09



- Šmarje sap - GR-ŠS-01



## ZAMENJAVA OPREME PREHODOV ZA PEŠČE

Zamenjava svetlobne opreme na prehodih za pešce je nujna zaradi nedelovanja obstoječih svetilk oziroma njihove tehnične neustreznosti. Neustrezna ali nedelujoča razsvetljava bistveno zmanjšuje vidnost pešcev, zlasti v nočnem času in ob slabših vremenskih razmerah, kar neposredno vpliva na prometno varnost.

Prehodi za pešce predstavljajo posebej izpostavljene točke v prometu, kjer prihaja do stika med motornimi vozili in pešci kot najbolj ranljivo skupino udeležencev v prometu. Nezadostna osvetlitev povečuje tveganje za prometne nesreče ter zmanjšuje pravočasno zaznavo pešcev s strani voznikov.

Zamenjava svetlobne opreme je potrebna za:

zagotavljanje ustreznih ravni osvetljenosti skladno z veljavnimi standardi in predpisi, izboljšanje prometne varnosti in zmanjšanje tveganja za nesreče, zagotavljanje zanesljivega in energetsko učinkovitejšega delovanja sistema javne razsvetljave, dolgoročno zmanjšanje stroškov vzdrževanja zaradi pogostih okvar obstoječe opreme.

Z izvedbo zamenjave bo občina zagotovila varnejše prometno okolje ter izpolnjevanje zakonskih obveznosti na področju javne infrastrukture in varnosti v cestnem prometu.

Seznam prehodov za pešce, kjer je nujna zamenjava svetlobne opreme:

- Velika Račna
- Žalna

Met  
5  
7  
Z vami že

### 3. Obseg predvidenega rednega vzdrževanja s stroškovno oceno

Predvideni strošek vzdrževanja za leto 2026 je ocenjen na približno 55.000 EUR z vključenim DDV. Vendar pa je treba poudariti, da je natančna ocena teh stroškov lahko podvržena spremembam, saj ni mogoče natančno napovedati vplivov naravnih nesreč, kot so močan veter, snegolom ali žled. V zadnjih letih se zaradi vse bolj izrazitih ekstremnih vremenskih pojavov, kot so dolgotrajna suša, poplave ter povečana pogostnost in intenzivnost zimskih neviht, verjetnost teh dogodkov povečuje. To pomeni, da lahko vplivi, kot so poškodbe infrastrukture zaradi neobičajnih vremenskih razmer, povzročijo dodatne stroške, ki jih ni mogoče natančno predvideti v okviru začetnih proračunskih ocen. Tako je smiselno vključiti ustrezne rezerve in prilagodljive pristope k načrtovanju in izvedbi vzdrževalnih del, da se zagotovi hitra odzivnost v primeru nepredvidenih naravnih nesreč.

### 4. Obseg in stroški zamenjave uničenih in poškodovanih delov

Obseg opreme, ki se poškoduje ali uniči, je odvisen od naključnih dogodkov in ni predmet planiranja. Za oceno se lahko uporabi povprečje stroškov zadnjih treh let.

### 5. Navedba mest, predvidenih za raznovrstne okrasitve, ter čas trajanja

Občina Grosupljee ima predvidenih nekaj lokacij za razobešanje čez cestnih transparentov. Lokacije so opremljene z močnejšimi izvedbami nosilnih jekleno cinkanih drogov. Odločanje o nameščanju obvestilnih sredstev in oglaševanju je v pristojnosti Občine Grosuplje.

## 6. Izpolnjevanje obveznosti, ki jih ima koncesionar po koncesijski pogodbi

V letu 2026 se zavezujemo k nadaljevanju naše zaveze k izpolnjevanju in preseganju standardov, ki so določeni v naši koncesijski pogodbi. Kot koncesionar smo ponosni na našo dosedanjo zgodovino uspešnega partnerstva in predanosti zagotavljanju vrhunskih storitev, ki so ključnega pomena za naš partnerski odnos.

V tem duhu bomo nadaljevali z:

**Nenehnim izboljševanjem:** Neprestano iščemo načine za izboljšanje naše storitve, vključno z uvajanjem najnovejših tehnologij in metod, ki bodo prispevale k večji učinkovitosti in trajnosti. Z kontinuiranimi prenovami poslovnih procesov bomo še naprej izboljševali naše delo.

**Odgovornim upravljanjem virov:** Zavezani smo k skrbnemu in učinkovitemu upravljanju sredstev, ki so nam zaupana, in k zagotavljanju, da so vsa naša dejanja usklajena z načeli trajnostnega razvoja.

**Stalnim izobraževanjem in usposabljanjem naše ekipe:** Verjamemo v nenehno rast in razvoj naših zaposlenih, kar zagotavlja, da so naše storitve vedno izvedene s strokovnostjo in predanostjo.

Z našo zavezo k odličnosti in inovativnosti v izpolnjevanju obveznosti po koncesijski pogodbi želimo zagotoviti, da bo leto 2026 zaznamovano z napredkom, kakovostjo in pozitivnimi prispevki k naši skupnosti."

## 7. Pritožbe uporabnikov storitev koncesionarja in reševanje le-teh

Do sedaj ni bilo pritožb uporabnikov. Morebitne pritožbe v letu 2026 bomo obravnavali skupaj s predstavniki občine Grosuplje.

## 8. Oddaja poslov podizvajalcem

Vsa redna in investicijska dela izvaja družba Javna razsvetljava d.d. samostojno.

## 9. Spremembe v podjetju koncesionarja

V letu 2026 ne pričakujemo večjih sprememb v strukturi in sestavi družbe koncesionarja.

## 10. Škodni dogodki

Odprava in obravnava škodnih dogodkov bo potekala v sodelovanju z občino Grosuplje. Reševanje škodnih dogodkov se začne s prijavo policiji in odpravo napake. Pripravi se ocena stroška. Občina kot večinski lastnik infrastrukture nadaljuje postopek s pridobivanjem zapisnikov in prijavo zavarovalnici.

## 11. Spremenjeni pogoji izvajanja koncesijske pogodbe

V sklopu kontinuiranega prizadevanja za zagotavljanje visokokakovostnih storitev in ohranjanje vzdržnosti našega delovanja, smo se v luči nedavnih gospodarskih razmer in naraščajočih stroškov obratovalnih dejavnosti soočili s potrebo po pregledu in prilagoditvi naših cenikov.

Razumemo, da so kakršnekoli spremembe cen občutljiva tema. Zato želimo poudariti, da bo vsako usklajevanje cen izvedeno v skladu z zakonsko dovoljenimi smernicami in ob upoštevanju trenutnih ekonomskih okoliščin. Naš cilj je zagotoviti, da se storitve še naprej izvajajo na visoki ravni, hkrati pa ohranjamo pošteno in transparentno cenovno politiko.

Predlagamo postopno in premišljeno usklajevanje cen, ki bo v skladu z zakonsko dovoljeno indeksacijo. Ta pristop nam omogoča, da se odzovemo na zunanje ekonomske pritiske, hkrati pa skrbimo za interes naših uporabnikov in zagotavljamo dolgoročno vzdržnost naših storitev. Vsa usklajevanja bodo podrobno komunicirana in transparentna, pri čemer bomo zagotovili ustrezno obdobje za prilagoditev.

Zavedamo se, da so takšne spremembe pomembne in želimo zagotoviti, da so vse naše odločitve sprejete z mislijo na skupno dobro in trajnostno prihodnost naših storitev. Zahvaljujemo se vam za vaše razumevanje in podporo pri teh prilagoditvah."

## 12. Koriščenje zavarovanj

Zavarovanja se bodo koristila v skladu z dejanskimi potrebami in nastalimi primeri, pri čemer bo vsak primer obravnavan individualno, upoštevajoč specifične okoliščine in pogoje, ki nastanejo v času trajanja zavarovalne pogodbe. V primeru nastanka škode ali nepredvidenih dogodkov, ki bi zahtevali izplačilo zavarovalnine, bodo ustrezni postopki sproženi v skladu z dogovorjenimi zavarovalnimi pogoji in zakonodajo, ki ureja področje zavarovalništva.

## 13. Ostale okoliščine, ki lahko neposredno ali bistveno vplivajo na izvajanje koncesijske pogodbe

Na podlagi podatkov v letu 2026 ni predvidena nikakršna sprememba okoliščin.

et  
75  
Z vami že